

Har du spørgsmål, er du velkommen til at rette henvendelse til:

Social- og Sundhedsforvaltningen

Borgerservice

Toftøbæksvej 12, stuen
2800 Kgs. Lyngby
Borgerservice@lkt.dk

Åbningstider:

Mandag – Onsdag	kl. 9.30 - 14.30
Torsdag	kl. 9.30 - 18.30
Fredag	kl. 9.30 - 13.30

Telefon:

Borgerservice 45 97 30 00

Søgesteder:

Lyngby-Taarbæk kommune
Den sociale portal
Statsforvaltningen Hovedstaden
Blanketter

www.ltk.dk
www.borger.dk
www.statsamt.dk
www.netborger.dk

Statsforvaltningen Hovedstaden

Borups Alle 177
2400 København NV

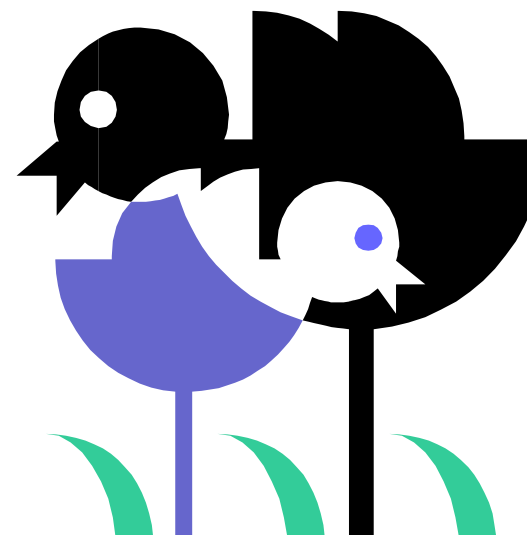
Telefon 77 56 70 00



LYNGBY-TAARBÆK KOMMUNE

Er du blevet enlig.....

og bor du sammen med børn under 18 år?



Der kan måske være mulighed for at modtage økonomiske tilskud, som du ikke tidligere har fået.

Denne vejledning kan forhåbentlig være med til at lette din vej gennem systemet. Du kan finde flere oplysninger på www.ltk.dk og www.borger.dk

Når du bliver enlig og har børn under 18 år boende hos dig.

Ordinært og ekstra børnetilskud.

Du skal søge om disse tilskud. Et eventuelt tilskud vil først kunne bevilges fra kvartalet efter, du søger. Du kan hente et ansøgnings-skema på www.netborger.dk eller ved henvendelse i **Borgerservice, Toftebæksvej 12, stuen, 2800 Kgs. Lyngby.**

Det er også Borgerservice, der behandler din ansøgning.

Børnefamilieydelse.

Hvis du er enlig far, skal du søge om udbetaling af børnefamilieydelsen. Du kan få ansøgnings-skema, pjecer og vejledning ved henvendelse i **Borgerservice, Toftebæksvej 12, stuen, 2800 Kgs. Lyngby.**

Det er også Borgerservice, der behandler din ansøgning.

Fastsættelse af ægtefælle- og børnebidrag.

Eventuel fastsættelse af bidrag søges i Statsforvaltningen Hovedstaden, Borups Alle 177, 2400 København NV, tlf. 70 56 70 00.

Du kan hente et ansøgnings-skema på www.statsforvaltning.dk

Forskudsvis udlæg af børnebidrag.

Hvis du ikke modtager bidraget til tiden eller bidraget ikke er betalt senest på forfaldsdagen, kan **Borgerservice** hjælpe med at inddrive bidraget eller udlægge normalbidraget forskudsvis, efter ansøgning. Ansøgnings-skemaet kan hentes på www.netborger.dk eller ved henvendelse i **Borgerservice, Toftebæksvej 12, stuen, 2800 Kgs. Lyngby.**

Boligsikring.

Bor du i lejelejlighed, er du måske berettiget til boligsikring. Boligsikring bliver beregnet på baggrund af husstandsindkomsten, antal personer, huslejens størrelse (excl. varme) og lejlighedens størrelse. Ansøgnings-skema hentes på www.ltk.dk eller ved henvendelse i **Borgerservice, Toftebæksvej 12, stuen, 2800 Kgs. Lyngby.**

Det er Borgerservice, der behandler din ansøgning.

Friplads i daginstitution / dagpleje.

Friplads kan søges og får virkning fra den efterfølgende måned. Friplads er indkomstafhængig (husstandsindkomst) og søges i Børne- og Fritidsforvaltningen. Ansøgnings-skema kan hentes i **Borgerservice, Toftebæksvej 12, stuen, 2800 Kgs. Lyngby,** eller på www.ltk.dk (børn og unge, pasning af børn).

Det er Børne- og Fritidsforvaltningen, der behandler din ansøgning.

Folkeregister.

Er du og dine børn tilmeldt den korrekte adresse, og er der kun tilmeldt de personer, der bor på adressen? Du kan henvende dig til **Borgerservice, Folkeregisteret, Toftebæksvej 12, stuen, 2800 Kgs. Lyngby** eller sende en mail: Borgerservice@ltk.dk